

País = España	Comunidad Autónoma = Navarra	Provincia (31): Navarra	Zona megalítica (29): Urku – Irati
Municipio = Orbaitzeta	Tipo Monumento (04): Monolito	Nº. (02):	Nombre: Ortsarri 2 CODIGO: 31-29-04-02

COORDENADAS: Hoja 91-IV (Orreaga-Roncesvalles). I.G.N. Escala 1: 25.000. U.T.M. Huso 30 T. = X: 643.537, Y: 4.767.120, Z: 1.279. **ED 50.**
 Hoja 91-IV (Orreaga-Roncesvalles). I.G.N. Escala 1: 25.000. U.T.M. Huso 30 T. = X: 643.433, Y: 4.766.912, Z: 1.279. **ETRS 89.**

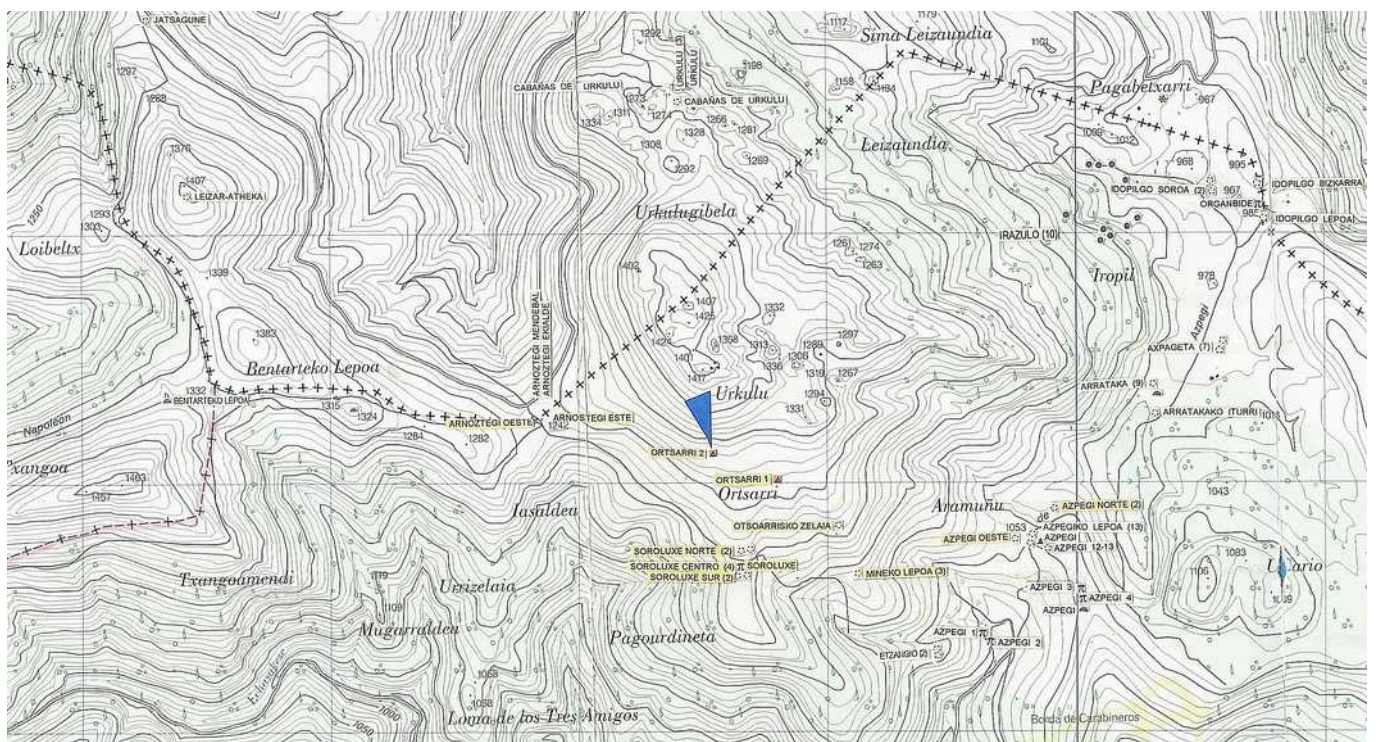
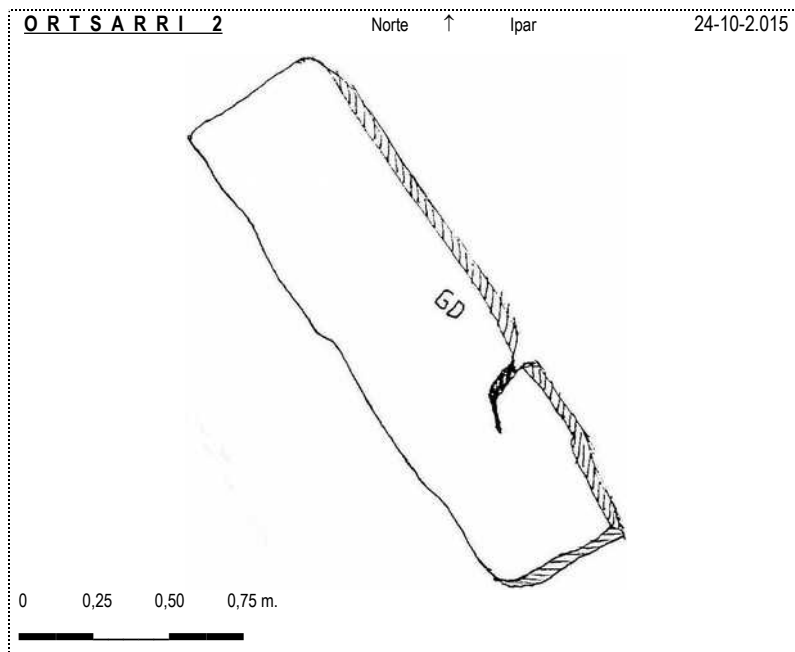
SITUACIÓN: Se halla situado al sur del recinto romano de Urkulu, al noroeste de la estación megalítica de Soroluxe, en un pequeño rellano.

ACCESO: Desde la población de Orbaitzeta tenemos que dirigirnos hacia el norte hasta la fábrica de Orbaitzeta donde continuaremos rumbo a la frontera hasta llegar a la altura de las cabañas de Azpegi, situadas a unos tres kilómetros de la fábrica. Desde aquí parte un sendero hacia el oeste que nos lleva hasta Soroluxe, situado a unos quinientos metros de las cabañas. Desde este lugar hay que ir hacia el norte unos cuatrocientos metros ascendiendo por la loma para al final ir ligeramente hacia la izquierda donde veremos sin dificultad este monolito, ya que es la única piedra larga y rectangular de toda la zona.

DESCRIPCIÓN: **Monolito.** Situado en terreno ligeramente inclinado, en un terreno sin apenas piedras donde crece algo de árgoma, libre de helechos. Mide 1,80m de largo, tiene una anchura media de 0,50m y un grosor de 0,35m. Le han grabado las letras **GD**. Material, arenisca del terreno.

HISTORIA: Localizado por Josu **Cabodevilla** Lusarreta, en julio de 1.990. No se ha practicado excavación.

BIBLIOGRAFÍA: 1.989 **Ondarra** Erdozia, Francisco.
Nuevos monumentos prehistóricos en Navarra. Kobie nº. 18. Bilbao, p. 182.



1.989 **Ondarra** Erdozia, Francisco.

Nuevos monumentos prehistóricos en Navarra. Kobie nº. 18. Bilbao, p. 182.

ERASKINA

1990. urteko uztailean ikusi ditugu **Orbaitzeta** **Fabrika** aldean harrespil bat eta bi harribakoitz. Yosu Cabodevilla Lusarreta-k aurkituak dira, eta berak erakutsi zizkigun. Denak koordinatu hauetan daude **Luzaide 91** mapan: 2° 27' 00'', latitutea 43° 02' 20". **Urkulu** mendiaren ego aldeko maldan, c. 1250 m. goi, **Arpegitik Arnostegira** goazela. Otsoarrisko-Zelaia da alderdi horren izena.

Harrespilaren beitiko aldean harria ageri da. Diametruan 6 bat metro duna da, eta 8 harri haundi ditu inguruan, batzuk barrurantz makurturik eta beste batzuk kanporantz. Bertako karezko harriak.

Harribakoitz izan daitezkeenak hortik **Arnostegirantz** goazela ageri dira. Biak kare harritzkoak dira. Lehenbizikoa 3 bat m. da luze eta lur azpian erdi estalirik dago; hurrengoa 1,80 bat m. luze da eta lau alderdiduna da.

APÉNDICE

En julio de 1990 en los alrededores de la **Fábrica de Orbaitzeta** vimos dos monolitos y un cromlech. Localizados por Yosu Cabodevilla Lusarret y él mismo nos enseñó. Todos tienen las coordenadas siguientes del Mapa **91 Luzaide**: longitud: 2° 27' 00" y latitud: 43° 02' 20". En el sur de la cuesta de **Urkulu**, de 1.250 mts de altura, andando de **Azpegi** hacia **Arnostegi**. El nombre de esta zona es **Otsoarrisko-zelaia**.

En la parte baja del cromlech aparece una piedra. Tiene unos 6 mts de diámetro, hay unas 8 piedras grandes alrededor, unas inclinadas hacia adentro y otras hacia afuera. Son de caliza del lugar.

Los que pueden ser monolitos están en dirección a **Arnostegi**. Las dos son piedras calizas. La primera tiene 3m de largo y está semioculta en la tierra, **la otra tiene 1,80m de largo y tiene cuatro caras**.

